

Le canard pen ar...



Trimestriel gratuit du quartier de L'Europe - Février /Avril 2010
Réalisé par des bénévoles de Kerbernard / Pen ar Créac'h



Voici le 20 ème numéro de votre journal Canard Pen Ar !

Depuis 2002 vous avez pu lire les infos des différentes équipes de votre journal de quartier.

Nous avons choisi de vous apporter une info différente de la presse traditionnelle que vous pourriez lire chaque jour.

Nous sommes toujours à la recherche permanente de nouveaux articles et bien sûr de bénévol(e)s pour porter notre journal.

Chacun de nous peut avoir envie soit d'écrire, de mettre en page, de corriger les articles des autres ou tout simplement le distribuer dans tout le quartier.

C.L.E.F. INFOS

Concert Rock

Le samedi 13 mars, le Centre Social et L'association la CLEF organisent une soirée musicale.

3 groupes se succéderont à partir de 20 h 00. Entrée libre.

Assemblée Générale

L'association la CLEF invite ses adhérents et les habitants à son assemblée générale qui se déroulera le jeudi 18 mars à 18h au centre social de pen ar créac'h .

A cette occasion, l'association présentera son bilan des actions 2009 ses projets 2010 et poursuivra par l'élection du nouveau bureau. Un pot clôturera cette assemblée.

Temps Fort Familles du 07 au 15 Avril

"Familles je vous aime"

La CLEF , La ferme Traon Bihan, La crèche Marmailles vous invite à passer de bons moments en familles autour d'ateliers manuels à la ferme à la crèche ou au centre social de pen ar Créac'h. Au programme, des ateliers peinture sur faïence, pâte à modeler, chasse aux oeufs, pique nique...

Renseignements au centre social au 02 98 02 18 56

MAURICE L'HOMME A LA GUITARE

Depuis quelques années déjà, vous avez tous croisé cet homme aux diverses passions.

Maurice Pallusci est d'origine italienne et surtout a vécu dans la belle ville rose de Toulouse. A huit ans, il découvre la guitare dans un centre de loisirs avec une monitrice qui lui montre ses premiers accords.



A 14 ANS, Maurice décide de s'engager dans un orchestre de variété pendant une période de sept années durant lesquelles il rencontre un très grand nombre de musiciens.

Maurice a fait de nombreuses tournées dans divers lieux de notre beau pays, surtout dans le sud de la France, Montauban, Agen, Montpellier... Séduit par notre belle Bretagne, il décide d'y poser son sac et bien sûr il continue à jouer de la musique, en solo ou avec ses amis du groupe Pyer.

Ce grand guitariste et chanteur est aussi compositeur. Nous avons écouté Maurice jouer divers morceaux accompagné de ses élèves au moment du pique nique du quartier au mois de juin dernier et bien sûr nous pourrions encore l'écouter cette année le 12 juin prochain au jardin St Jean. Vivement ce petit moment sympa !

Il se propose aussi d'animer vos soirées de toutes sortes (anniversaire, messe de mariage...). Soyez sûrs que "Maolo et sa guitare" se donnera à fond pour vous faire danser et chanter (variété française , chanson populaire, pop rock, musette, chants de marins et musique des îles...).

Maolo a d'autres cordes à son arc : le sport, la gym, le stretching, la relaxation et l'éveil corporel, disciplines qu'il enseigne à la MPT ou au centre social de Pen ar Creac'h chaque semaine.

Dès que Maurice a un petit moment à lui il n'hésite pas à chausser ses palmes et prendre son tuba pour le plaisir de voir les fonds marins : un moment magique qu'il aime évoquer avec nous tous.



Yannick Louboutin
& Jean-Jacques Duc

Maolo et sa guitare

02 98 28 20 84

maolo@hotmail.f ou web
myspace.com/mauloensolo

ATTENTION TRAVAUX

L'équipe du journal a voulu aller à la rencontre des habitants du quartier sans vouloir rentrer dans les débats pro ou anti-tram.

Nous avons enquêté pour voir ce que chacun vivait avec les travaux. La majorité pense qu'il y a eu surtout une mauvaise information sur chaque tronçon de travaux. "Ce matin je pouvais passer par telle ou telle rue et même pas une heure après ce n'était plus possible et personne nous avait prévenu, dommage pour nous !".

Par-contre les personnes rencontrées ce lundi matin nous disent : "Adieu le vieux Brest et passons à un nouveau Brest plus moderne !". Nous avons voulu rencontrer aussi des commerçants du quartier situés pas très loin du chantier du tram. Pour les cafés ou les achats quotidiens, pas trop de baisse de la clientèle. Et même, depuis la modification des lignes de transports certains d'entre eux ont trouvé une nouvelle clientèle qui ne serait jamais passé par là avant !". Le secteur de la rue de Paris n'est pas touché pas les travaux", "une place de Strasbourg où on roule mieux !". Par contre, le petit hic c'est le danger autour du quartier de Kerbernard : la fermeture de la rue de Gouesnou cause une augmentation des voitures et un risque plus important d'accidents divers. Chacun de nous pourra être pour ou anti tram mais les travaux sont là et nous devons bien nous rendre compte que nous devons changer nos modes de vie. Pour que chacun trouve sa place dans la vie de la cité.



Vous pouvez trouver les informations sur l'évolution des travaux :

Le nouveau plan de circulation : un plan de circulation global et adapté pour toute la phase chantier 2009-2012, est mis en place, progressivement, depuis le 6 juillet 2009. Chaque secteur de travaux possède un plan de circulation avec l'identification des voies double sens, sens unique, des nouveaux itinéraires pour le bus et des itinéraires conseillés pour les automobilistes.

www.letram-brest.fr/portail

Un réseau de bus spécialement créé : les lignes concernées (1, 2, 4, 11, 12, 22, 26 et 28) évitent les rues en travaux tout en restant au plus près des anciens arrêts, des établissements scolaires et des secteurs commerciaux.

Un service d'information par SMS permet à l'utilisateur de s'inscrire pour recevoir directement sur son portable les informations liées aux modifications du réseau de bus.

- Plus d'infos sur www.bibus.fr ou au 02 98 80 30 30

Maison Pour Tous INFOS

**LES RENC'ARTS 2010
DU 20 AU 27 MARS**
Création d'une carrément parade qui rassemblera près de 150 danseurs, présentée cette année sur la place de la Liberté (pour cause de travaux rue Jean Jaurès) en nocturne le 20 mars de 19h30 à 20h30.

Elle sera chorégraphiée par Herwann Asséh et Naouele Kaddar.

La carrément parade clôturera l'après midi block party des Renc'Arts.

Stage de préparation obligatoire sur l'ensemble des stages du lundi 15 au vendredi 19 février de 14h à 17h au gymnase Guéguéniat

Répétitions générales :
dimanche 28 février de 14h à 18h00 au gymnase Guéguéniat
et dimanche 14 mars de 14h à 18h00 au gymnase Jacquard.

PLONGEE SOUS MARINE

Stage de 6 séances en piscine et 4 séances en mer

afin de valider le brevet niveau 1 de plongée sous-marine (avec bouteille) 12ans minimum.

mardi 23, mercredi 24 et vendredi 26 février de 9h30 à 11h 30 à la piscine foch

tarif unique 2€ la séance

MINI CAMPS

VACANCES D'AVRIL

mini séjour à Paris

du mardi 13 au jeudi 15 Avril
transport en train Hébergement dans une auberge de jeunesse au quartier latin

8 jeunes et 2 animateurs
tarif A : 150€ B : 130€ C : 110€

Séjour nature en Finistère du lundi 19 au mercredi 21 avril

transport en fourgon

Hébergement en Gîte

7 jeunes et 2 animateurs
tarif à définir.



Yannick Louboutin
& Jean-Jacques Duc

ET SI LES SPORTS D'HIVER



Je te devine entre les signes,
Les reflets de tes états d'âme

On voudrait tant être anonyme
Dans cet infiniment béant
Besoin de se sentir infime
Au coin du feu de nos écrans
On pianote, on imagine

(Refrain)

Des visages, des voix pêle-mêle
Traits d'humour, paroles divines
Il neige...des E-Mails....
Découcher du cocon de...soi



Il neige des e-mails

Dans ma petite boîte à messages
Tombent des flocons virtuels
Des mots d'amitié qui voyagent
Du bout du monde jusqu'à Bruxelles... (x2)

Que tu sois un homme, une femme,
Je peux te lire entre les lignes



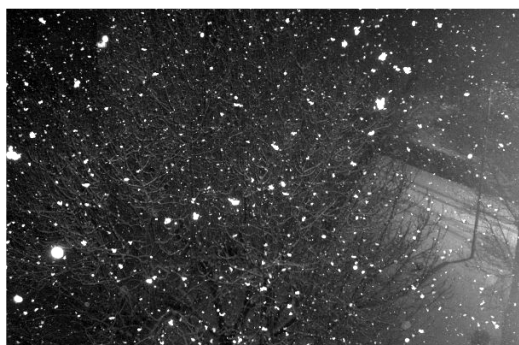
Pour s'infiltrer sous d'autres peaux
Pour s'inviter sous d'autres toits
Et se connaître...incognito
Faut-il vraiment se rencontrer ?
Déposer le point sur le i
Pousser le secret au défi
De se dévoiler sans filet
On voudrait tant être anonyme....

Maurane

S ARRIVAIENT A BREST



Le 9 Janvier dernier les brestoises ont été tous surpris par la neige.



Un grand nombre de drôles de bonhommes blancs a envahi notre beau quartier sans oublier les belles batailles de boules de neige. Un week-end que personne ne pourra oublier.

Quelques petites glissades et surtout un manque d'habitude ont perturbé certains, de nombreux événements



ont été reportés comme la Fête du Soleil au centre social ou encore les



matchs de football, mais que la ville était belle avec cette robe blanche !

LE QUARTIER DE L'EUROPE A POUR AMBITION DE FAIRE DANSER 1000 AMATEURS SUR UNE CHORÉGRAPHIE

Le Groupe Tango Sumo en partenariat avec le Fourneau (CNAR Brest), la ville de Brest et le Conseil Consultatif du Quartier de l'Europe à Brest se sont associés autour du



projet "La Marche des 1000 danseurs". Cette création d'envergure sociale, également soutenue par la Drac Bretagne et le Ministère de la Culture, a pour ambition de faire



danser 1000 amateurs, sur une chorégraphie d'un peu plus d'un quart d'heure au rythme mythique du Boléro de Ravel. Les volontaires, habitants du quartier de l'Europe et d'ailleurs, entourés par les danseurs du Groupe Tango Sumo, deviendront les acteurs de ce projet solidaire et artistique un peu fou.

De décembre à juin, il s'agit de créer avec les différents partenaires ainsi

qu'avec les associations et les habitants du quartier, une synergie, un partage d'émotions, véhiculé par la pratique de la danse, jusqu'à la présentation de ce grand bal pour 1000 danseurs volontaires, le dimanche 20 juin.

Des ateliers seront prochainement proposés sur le quartier afin de transmettre la chorégraphie à un maximum de personnes.

Contact : Solenn BALBOUS : Mairie de quartier de l'Europe -
31 rue St Jacques - 29200 BREST
Tél : 02.98.34.26.34 - mail :
solenn.balbous@mairie-brest.fr

LE COMITÉ D'ANIMATION DU QUARTIER DE L'EUROPE

Le comité d'animation du quartier de l'Europe crée en 2005, subventionné par la ville de Brest est toujours présent sur le quartier.

Le comité a pour mission de soutenir financièrement les associations organisant des animations sur le quartier de l'Europe (le Pique-nique du quartier, les kermesses, les Rendez-vous du printemps, la Fête des voisins, etc...).

Les animations doivent être accessibles au public

gratuitement. Celles-ci contribuent à créer du lien culturel et social, intergénérationnel et dynamisent la vie du quartier.



Nous invitons les associations à nous transmettre leurs

projets pour l'année 2010 avant le 1er mars.

Le comité est subventionné par la ville de Brest.

Pour plus de renseignement :
Comité d'animation du quartier de l'Europe 31, rue Saint Jacques 29200 Brest

Magali Taragna :
magali.taragna@orange.fr
Françoise Bernard
06 79 24 56 14
Yannick Louboutin
06 14 24 92 99

L'équipe du comité d'animation

ANOREXIE, BOULIMIE ET MAL ÊTRE

Un collectif d'associations est à l'origine des premières rencontres finistériennes sur l'anorexie, la boulimie et le mal être des adolescents.

Elles se tiendront du 3 au 6 mars et s'adressent aux professionnels, aux collégiens et aux familles.

Le professeur Philippe Jeammet sera au café de la librairie Dialogues le mercredi 3 mars à 18h pour échanger à propos de son ouvrage "Pour nos ados, soyons adultes".



Il animera également une rencontre tout public le samedi 6 mars à 17h salle Outremer, centre social de Bellevue (participation 5€).

Renseignements et inscriptions :
www.anorexie-bretagne.info

L'Association des Parents d'Elèves de l'école Pilier Rouge/Pen ar Créac'h (A.P.E.)

Pour financer les projets de l'école, l'A.P.E. organise une Soirée kig ha farz Samedi 6 mars

Au Patronage Laïque du Pilier Rouge
Dès 19h
- Apéro offert par l'APE
- Kig ha farz (un kig ha farz sans porc sera aussi proposé)
- Dessert
- Café
Tarif Adulte 7€ - Enfant 3€
INSCRIPTIONS : pour le 1er mars.
Nombre de places limitées
POUR LES ENFANTS : Les salles du Patronage seront à leur

disposition : une grande salle pour courir et jouer ainsi qu'une petite salle pour un temps calme.

RENSEIGNEMENTS
/INSCRIPTIONS Tél : 06 72 24 80 83 ou 06 77 33 01 08 - 02 98 02 01 52
E-mail : ape-pilier-rouge@laposte.net
Blog (Nouveau !!) : <http://ape-pilier-rouge.over-blog.fr/>
MUSIQUE: bretonne/irlandaise par des parents d'élèves

La Kermesse se déroulera le 29 juin prochain.

L'Association des Parents d'Elève du groupe scolaire de Kerbernard

Le bureau a été élu en septembre. Autour du Président Daniel Hague, nous sommes une équipe très motivée et dynamique.

Les réunions ont lieu environ une fois par mois le samedi matin à 9h30. Nous discutons des différentes actions à mener dans l'année et de la manière dont nous allons répartir l'argent récolté.

Cette année, grâce à des actions telles que vente de viennoiseries, vente de galettes des rois, vente de crêpes et vente de porte clés, nous

avons pu acheter pour la maternelle des vélos, du matériel pédagogique et allouer un budget à chaque classe.

Pour l'élémentaire, nous avons acheté des dictionnaires, du matériel pédagogique et financé des sorties.

Tous les ans, nous organisons et finançons un goûter et un spectacle pour Noël, et une sortie en fin d'année.

La kermesse et le tirage de la tombola se dérouleront le 5 juin 2010.

MAIRIE INFOS

Hosny TRABELSI, Maire adjoint de Brest, chargé du quartier de l'Europe ainsi que l'équipe de la Mairie de quartier vous présentent leurs meilleurs vœux pour 2010.

Le recensement de la population démarre le 21 janvier et se termine le 27 février. Si vous êtes concernés, vous recevrez dans votre boîte aux lettres un avis de passage qui vous indiquera les coordonnées de l'agent recenseur qui se présentera à votre domicile. Merci de lui réserver votre meilleur accueil.

RAPPEL : Vous êtes futurs parents ? Lors de la naissance de votre enfant, vous avez 3 jours pour venir le déclarer en Mairie et cela peut se faire à la mairie de quartier de l'Europe.

Le Canard Pen ar... N° 20

ISSN :1969-4539

Journal de quartier édité par la CLEF et mis en page au Centre Social de Pen ar Créac'h

13, rue du Professeur Chrétien - 29200 BREST

02 98 02 18 56 -

*Courriel : clef29@numericable.fr site internet : www.clef29.infini.fr ou [wiki brest](http://wiki.brest) (portail des journaux de quartiers)

Imprimé à 2400 ex. par Bureau 2000 - Plougastel sur papier 100 % recyclé.

Ont participé à l'élaboration de ce numéro : les administrateurs CLEF, l'équipe CAF du Centre Social, l'équipe de la médiathèque Jo Fourn, Anne Guérin, Yannick Louboutin, Thierry Morvillez, Jean-Jacques Duc, Catherine Couturier.

Photos : Yannick Louboutin, cy photo pour l'article des 1000 danseurs prise par Le Fournau,

Distribution : Ghislaine Guillard, Brigitte Corre, Jean-Jacques Duc, Gilles et Fred Guideur, Jeannette Guianvarch et les bénévoles.

Printemps des poètes 2010 : couleur femme
 Samedi 27 février à 14 h Lancement de l'opération Poétickets avec l'association Compter les girafes.

Invitation à écrire des poèmes sur des tickets de bus, de cinéma, d'avion, de stationnement, de spectacle... Tout le monde peut participer. Des urnes seront disponibles dans de nombreux points de Brest et bien entendu à la médiathèque Jo Fourn.

<http://poetickets.over-blog.org> En présence des marraines de l'année 2010, Maïon et Wenn. Formé depuis à peine 2 ans, le duo Maïon et Wenn a déjà près de 150 concerts à son actif. Inclassable, le duo promène son irrévérance salubre entre chanson, ballade et hip-hop déjanté et à suivre à 16 h Live à Ponta – concert gratuit de Mickael Guerrand

Porté par une voix rauque et puissante le rock-acoustique, enragé, chaleureux, émotif de Mickael Guérand vous entraîne au cœur d'une poésie sauvage
 Mercredi 10 mars à 17 h Slam and co : des femmes slament et partagent des textes qui les font rêver, aimer, rire ou réfléchir...

(Un atelier pour s'initier à cette technique est ouvert à toutes (et tous) le jeudi 18 février de 14 h à 16 h animé par Stéphane Leucart, slameur.)

Une exposition de Flip book sur le thème hommes/femmes, réalisés par des jeunes de la MPT de Pen Ar Créach, sera montrée lors de ces journées
 Vendredi 19 mars à 18 h : Spectacle « J'ai vu la lettre en forme d'homme »

Poèmes d'Abdallah Zrika

Abdallah Zrika est né au Maroc en 1953 dans un bidonville de Casablanca. Il dit : « Ce que je sais maintenant, c'est que le bidonville des origines a pris la dimension d'un pays et, au-delà, d'un continent humain. Le chaos s'étend ». Pas de discours politique dans ses poèmes, juste l'ombre d'un homme debout, tenu par la « verticalité » de sa poésie

Une création Is Théâtre. Avec : Manel Moussaoui et Emerick Guezou

Adaptation et mise en scène : Emerick Guezou

Images : Marc Mercier (sous réserve)

Entrée libre et gratuite

Mardi 23 mars : Rencontre écrivains du monde à l'initiative de l'association Peuple et Culture avec la librairie Dialogues la médiathèque qui reçoivent l'auteur Yves Pinguilly et Adrienne Yabouza qui présenteront leur dernier livre « Allowi Bangui ».

Une aventure littéraire : un écrivain né à Brest coécrit un deuxième livre (après la Défaite des mères) avec une femme de Bangui au cœur de l'Afrique. Une parole et une écriture partagée avec une « femme du peuple ». Sont évoqués les difficultés pour survivre en Afrique mais aussi l'élan vital pour aller « au devant de la vie ».

Et pour les enfants

Samedi 6 mars à 10h30 : Bib'lutins (0-3 ans)

Mercredi 24 mars à 15 h : Mercredi des histoires (4-8 ans)

Théâtre sur la ville

Depuis 2005 une association brestoise nous propose de découvrir le théâtre sur rue avec le festival Oups tout les ans à la même époque du mois de février.

Cette association se prénomme Les Contemporains.

Des comédiens brestois participe bénévolement à la vie de la cité, de l'absence de théâtre professionnel dans des équipements de quartier.



qu'il faut", produite par un nouveau théâtre le Centre Dramatique National de Besançon .

Une soixantaine de personnes le dimanche 7 février 2010 étaient présents pour partager ce bon moment de théâtre. Et bientôt vous pourrez admirer les élèves de Julie sur scène.



Cette année chacun de nous a pu admirer la pièce qui s'intitule "La fiancée de Barbe Bleue" de la troupe "Le temps

Yannick Louboutin

Fête du soleil

samedi 13 février nous avons pu découvrir les coutumes de notre région à travers les danses, les costumes et les plats traditionnels.



Tri de Déchets

La CLEF en partenariat avec BMO, participe au projet de la mise en place des nouveaux containers sur le quartier de Kerbernard. Des temps de rencontre avec les habitants sont prévus ainsi que des animations par les enfants pour sensibiliser les participants à l'importance du tri des déchets.